

УТВЕРЖДАЮ  
Начальник МКУ «УФКиС» МГО  
В.В. Васильев  
2018 г.

УТВЕРЖДАЮ  
Директор МКУ МГО «Образование»  
А.В. Овсянникова  
2018 г.

УТВЕРЖДАЮ  
МБУ «СШОР «Вертикаль»  
Е.Н. Решетникова  
2018 г.

**ПОЛОЖЕНИЕ**  
**о проведении городского туристского слета**  
**обучающихся общеобразовательных учреждений Миасского городского округа**

**1. ЦЕЛИ И ЗАДАЧИ**

Городской туристский слет обучающихся общеобразовательных учреждений Миасского городского округа (далее - Слет) проводится в целях популяризации туристской деятельности среди обучающихся.

Задачами являются:

- использование туризма для гражданско-патриотического воспитания и укрепления здоровья обучающихся;
- пропаганда туризма и сопутствующих ему видов спорта, физической культуры, формирование потребности в активном и здоровом образе жизни;
- отвлечение обучающихся от негативных явлений современной жизни;
- формирование командного духа;
- выявление сильнейших команд;
- бережное отношение к природе.

**2. РУКОВОДСТВО ПРОВЕДЕНИЕМ**

Общее руководство по подготовке, организации и проведению Слета осуществляют Муниципальное казенное учреждение «Управление по физической культуре и спорту» Миасского городского округа (далее - МКУ «Управление ФКиС» МГО) и Муниципальное казенное учреждение «Миасского городского округа «Образование» (далее - МКУ МГО «Образование»).

Непосредственное проведение слета возлагается на Муниципальное бюджетное учреждение «Спортивная школа олимпийского резерва «Вертикаль» (далее – МБУ «СШОР «Вертикаль») и на Главную судейскую коллегия (ГСК). Главный судья – Волова Д.А..

**3. ОБЕСПЕЧЕНИЕ БЕЗОПАСНОСТИ УЧАСТНИКОВ И ЗРИТЕЛЕЙ, МЕДИЦИНСКОЕ ОБЕСПЕЧЕНИЕ**

Обеспечение безопасности участников и зрителей осуществляется согласно требованиям Правил обеспечения безопасности при проведении официальных спортивных соревнований, утвержденных постановлением Правительства Российской Федерации от 18 апреля 2014 года № 353, планом мероприятий по обеспечению общественного порядка и общественной безопасности, разработанным в соответствии с типовой инструкцией и с учетом положения о соревнованиях, а также правил соревнований по виду спорта «спортивный туризм», «спортивное ориентирование».

Представители командирующих организаций и команд несут персональную ответственность за выполнение правил техники безопасности, соблюдение дисциплины, порядка и экологических норм на месте проведения соревнований.

Обеспечение безопасности при проведении соревнований возлагается на ГСК, привлеченных специалистов, представителей и участников команд, в пределах своих обязанностей. Ответственность за безопасность проведения соревнования возлагается на МБУ «СШОР «Вертикаль». Ответственность за безопасность проведения соревнований на дистанциях и применяемого судейского страховочного снаряжения несет ГСК соревнований. Ответственность за соответствие подготовки участников требованиям, предъявляемым к

дистанциям соревнований, несут представители (руководители) команд. Обеспечение безопасности осуществляется силами судейской бригады.

При перевозке участников соревнований автобусами руководствоваться «Правилами организованной перевозки группы детей автобусами», утверждёнными Постановлением Правительства Российской Федерации от 17.12.2013 г. № 1177, а также «Правилами обеспечения безопасности перевозок пассажиров и грузов...», утверждёнными Приказом Минтранса России от 15.01.2014 г. №7.

Оказание скорой медицинской помощи осуществляется в соответствии с приказом Министерства здравоохранения Российской Федерации от 01.03.2016 г. № 134н «О порядке организации оказания медицинской помощи лицам, занимающимся физической культурой и спортом...».

Антидопинговое обеспечение спортивных мероприятий в Российской Федерации осуществляется в соответствии Общероссийскими антидопинговыми правилами, утверждёнными приказом Минспорта России 09.08.2016 № 947.

Одежда и обувь участников должны соответствовать погодным условиям.

Организаторы спортивных соревнований и ГСК не несут ответственности за происшествия, случившиеся во время прохождения дистанции из-за неправильного поведения участников команды, а также в случае форс-мажорных обстоятельств.

### 1. ВРЕМЯ И МЕСТО ПРОВЕДЕНИЯ

Слет проводится 20-21 сентября 2018 г. Место проведения – г. Миасс, лесной массив п. Дачный (Приложение 1. Схема района проведения Слета).

### 2. УЧАСТНИКИ

В Слете принимают участие команды общеобразовательных учреждений МГО (далее – ОУ).

Состав команды: 6 человек (не менее 2 юношей и не менее 2 девушек).

Команды выступают по трем возрастным группам:

– 1 группа – мальчики/девочки 12- 13 лет (2006 – 2005 г.р.);

Допускаются участники 10-11 лет (2008 – 2007 г.р.)

– 2 группа – юноши/девушки 14-15 лет (2004 - 2003 г.р.);

– 3 группа – юноши/девушки 16-18 лет (2002- 2000 г.р.)

Принадлежность участника к той или иной возрастной группе определяется календарным годом, в котором он достигает соответствующего возраста.

ОУ могут участвовать во всех возрастных группах (по одной команде в группе).

### 3. ПРОГРАММА:

В программу слета входят:

#### 1) Спортивная программа:

- соревнования по спортивному туризму (дистанция – пешеходная – группа);

- соревнования по спортивному ориентированию (кросс - выбор).

#### 2) Конкурсная программа:

- визитка команды;

- фотографии.

20.09.2018 г. – 10.00 -10.50 – комиссия по допуску участников

11.00 - открытие слета

11.40 – старт на дистанции спортивного ориентирования

13.00 – конкурс «Визитка команды»

21.09.2018 г. – 11.30 – показ дистанции – пешеходная - группа

12.00 – старт на дистанции – пешеходная - группа

16.00 - подведение итогов и награждение

#### 4. УСЛОВИЯ ПРОВЕДЕНИЯ СПОРТИВНОЙ ПРОГРАММЫ:

Спортивная часть программы проводится в соответствии с «Правилами вида спорта «спортивное ориентирование», «Правилами вида спорта «спортивный туризм», настоящим Положением и Условиями проведения соревнований.

##### 7.1 СПОРТИВНОЕ ОРИЕНТИРОВАНИЕ (КРОСС - ВЫБОР)

Состав команды на спортивное ориентирование: 6 человек, бегут парами.

Результат каждой пары определяется по количеству взятых КП за назначенное зачетное время. За каждый КП начисляются очки. В зачет команды идет результат 2-х пар. В случае равенства результатов у двух или нескольких команд, преимущество получает команда, потратившая меньше времени на взятие КП. При неполном зачете команды занимают места после команд, имеющих полный зачет.

##### Минимальное снаряжение

Компас – 3 шт.

Часы – 3 шт

Булавки для номеров – 12 шт.

**Обязательно телефон на пару.**

##### 7.2 ДИСТАНЦИЯ – ПЕШЕХОДНАЯ – ГРУППА

Состав команды - 4 человека (не менее 1 девушки).

##### Примерный перечень этапов:

1. Переправа по параллельным перилам
2. Переправа по бревну
3. Вертикальный маятник
4. Спуск по перилам
5. Подъем по перилам
6. Установка палатки
7. Переправа по жердям

Соревнования на дистанции проходят по бесштрафовой системе оценки нарушений. Результат команды на дистанции определяется временем ее прохождения за вычетом отсечек.

##### Минимальное снаряжение

Рукавицы или перчатки - 4 пары

#### 5. УСЛОВИЯ ПРОВЕДЕНИЯ КОНКУРСНОЙ ПРОГРАММЫ

##### 5.1. ВИЗИТКА КОМАНДЫ

Команда представляет на конкурс сценическое выступление, где в творческой форме демонстрирует себя (участников команды, свою школу). Время выступления 5 минут. Оценивается оригинальность, содержание, качество исполнения, массовость и культура исполнения.

##### 5.2. ФОТОГРАФИИ

Команда предоставляет на конкурс по одной фотографии формата А4 на тему «Стоп кадр: Слет» по двум номинациям:

- веселые и неожиданные моменты подготовки к слету;
- мы разные, но мы «Команда».

Главные критерии оценки фотографий:

- соответствие тематике конкурса;
- творческий подход к раскрытию темы;
- художественность и оригинальность.



## 6. ОПРЕДЕЛЕНИЕ РЕЗУЛЬТАТОВ И НАГРАЖДЕНИЕ ПОБЕДИТЕЛЕЙ:

Общий зачет подводится по спортивной программе. Результат по каждой группе определяется суммой мест, занятых командой в ориентировании и на дистанции-пешеходная.

Конкурсная программа оценивается по пятибалльной шкале. Победителем в каждой возрастной группе становится команда, набравшая наибольшую сумму баллов.

Команды, занявшие 1,2,3 места в каждой группе по каждой дисциплине и в общем зачете награждаются грамотами.

## 7. ФИНАНСИРОВАНИЕ:

Расходы на проезд, питание участников команд за счет командующих организаций.

Расходы, связанные с организацией и проведением Слета, несет МБУ «СШОР «Вертикаль». Расходы, связанные с награждением призеров, осуществляется за счет средств МКУ «УФКиС» МГО.

## 8. ПОРЯДОК И СРОКИ ПОДАЧИ ЗАЯВОК:

Предварительные заявки на участие в Слете (Приложение 2) принимаются до 18 сентября 2018 г. МБУ «СШОР «Вертикаль» по электронной почте [vertikal-miass@mail.ru](mailto:vertikal-miass@mail.ru)

В комиссию по допуску участников (20.09.17) подаются следующие документы:

- именная заявка на участие в Слете установленного образца с допуском врача на каждого участника и печатями медучреждения и командующей организации (Приложение 3);
- приказ ОУ о направлении команды и назначении представителя, ответственного за жизнь и здоровье участников.

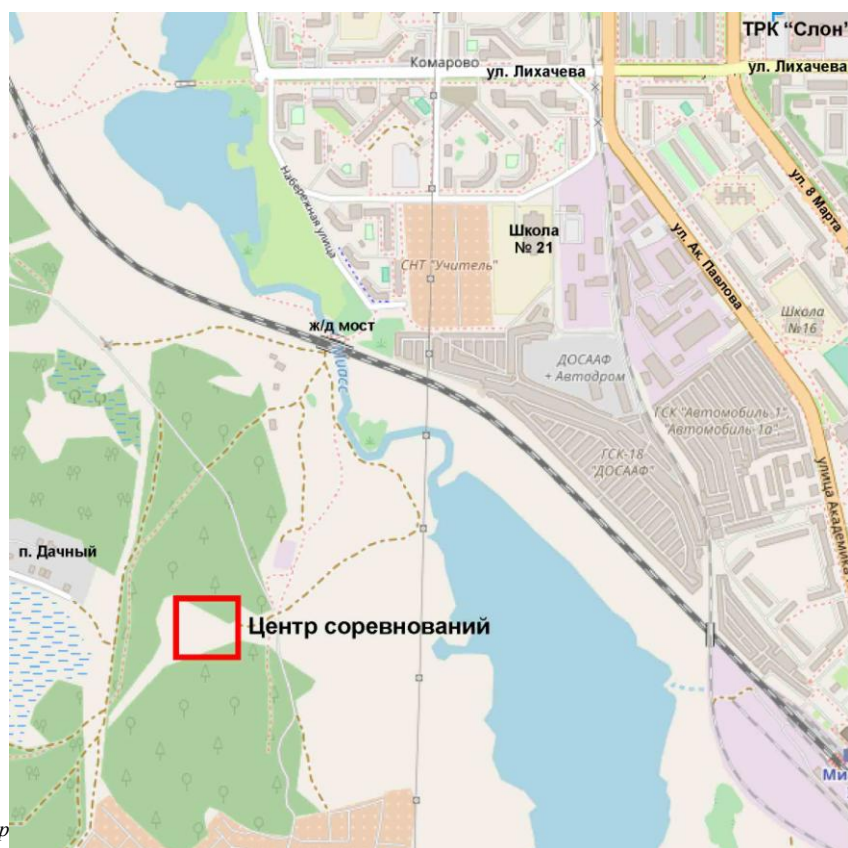
**Команды, не представившие указанные документы к участию в соревнованиях не допускаются.**

Информация по Слету на сайте: <http://miass-vertikal.ru>

По всем вопросам обращаться в физкультурно-спортивный отдел МБУ «СШОР «Вертикаль» Воловой Дарье Александровне по телефону 240-500

Приложение 1

Схема района проведения Слета



**В главную судейскую коллегияю**  
городского туристского слета  
обучающихся общеобразовательных учреждений МГО  
20-21 сентября 2018 г.

от \_\_\_\_\_

\_\_\_\_\_  
*название командирующей организации,  
адрес, телефон, e-mail, http*

## ПРЕДВАРИТЕЛЬНАЯ ЗАЯВКА

Просим допустить к участию в соревнованиях команду \_\_\_\_\_

\_\_\_\_\_ по группе \_\_\_\_\_

в следующем составе:

№ п/п	Фамилия, имя участника	Год рождения
1.		
2.		
3.		
4.		
5		
6		

Директор \_\_\_\_\_  
(ФИО)

Представитель команды \_\_\_\_\_  
(ФИО)

**В главную судейскую коллегияю**  
**городского туристского слета**  
**обучающихся общеобразовательных учреждений МГО**  
**20-21 сентября 2018 г.**

от \_\_\_\_\_

\_\_\_\_\_  
*название командирующей организации,*  
*адрес, телефон, e-mail, http*

**З А Я В К А**

Просим допустить к участию в соревнованиях команду \_\_\_\_\_

\_\_\_\_\_ по группе \_\_\_\_\_

в следующем составе:

№ п/п	Фамилия, имя участника	Год рождения	Медицинский допуск <i>слово "ДОПУЩЕН"</i> <i>подпись и печать</i> <i>врача напротив</i> <i>каждого участника</i>	Роспись участников в знании правил техники безопасности	Примечание
1					
2					
3					
4					
5					
6					

Всего допущено к соревнованиям \_\_\_\_\_ человек

М.П.                      Врач \_\_\_\_\_ / \_\_\_\_\_ /  
*Печать медицинского учреждения      подпись врача      расшифровка подписи врача*

Представитель команды \_\_\_\_\_  
*ФИО полностью*

Директор \_\_\_\_\_ / \_\_\_\_\_ /

М.П.                      *подпись руководителя      расшифровка подписи*